

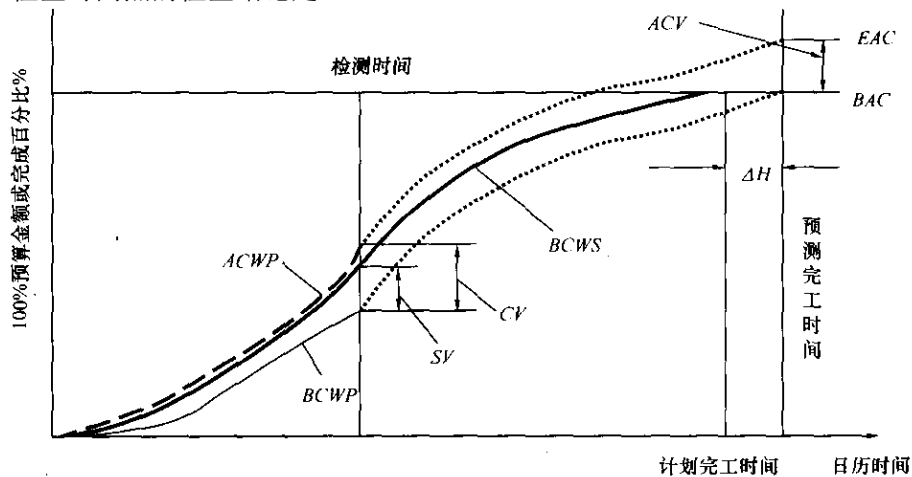
# 2014 年建设工程项目管理模拟试题

## (B 卷)

### 一、单项选择题（每题 1 分。每题的备选项中，只有 1 个最符合题意）

- 下列工作中，不属于项目决策阶段内容的是（ ）。
  - 确定项目实施的组织
  - 确定项目的承包商
  - 确定和落实项目建设的资金
  - 确定和落实建设地点
- 项目的核心任务是（ ）。
  - 项目的质量控制
  - 项目的目标控制
  - 项目的安全控制
  - 项目的进度控制
- 工作流程组织则可反映一个组织系统中各项工作之间的（ ）。
  - 逻辑关系
  - 组织关系
  - 合同关系
  - 指令关系
- 建设项目工程总承包的基本出发点是（ ）。
  - 实现建设生产过程的组织集成
  - 控制项目的投资费用
  - 减轻业主方项目管理的组织与协调
  - 缩短项目建设的周期
- 我国建设工程的业主方选择设计方案和设计单位的主要方式是（ ）。
  - 设计竞赛
  - 设计招标
  - 直接委托
  - 设计竞赛与设计招标结合
- 在某大型工程项目的施工过程中，由于“下情不能上传，上情不能下达”，导致项目经理不能及时作出正确决策，拖延了工期，为了加快施工进度，项目经理修正了信息传递工作流程。这种纠偏措施属于动态控制的（ ）。
  - 技术措施
  - 管理措施
  - 经济措施
  - 组织措施
- 应用动态控制原理控制建设工程项目施工成本时，若将工程进度款作为实际值，则可作为计划值的是（ ）。
  - 工程合同价
  - 工程变更款
  - 工程索赔款
  - 工程结算价
- 根据建设工程施工风险的分类，下列风险因素中属于技术风险的是（ ）。
  - 人身安全控制计划
  - 现场防火设施的可用性
  - 工程设计文件
  - 事故防范措施和计划
- 某投标人在招标工程开标后发现自己由于报价失误，比正常报价少报 18%，虽然被确定为中标人，但拒绝与业主签订施工合同。该投标人所采用的风险对策是（ ）。
  - 风险减轻
  - 风险自留
  - 风险规避
  - 风险转移
- 根据建筑施工企业劳务用工的工资支付管理规定，建筑施工企业应当（ ）。
  - 每月向劳动者支付一次工资，且支付部分不得低于当地最低工资标准，每季度末结清劳动者剩余应得的工资
  - 每月向劳动者支付一次工资，且支付部分不得低于当地最低工资标准，每半年末结清劳动者剩余应得的工资
  - 每月向劳动者支付一次工资，且支付部分不得低于当地最低生活标准，每半年末结清劳动者剩余应得的工资
  - 每月向劳动者支付一次工资，且支付部分不得低于当地最低生活标准，每季度末结清劳动者剩余应得的工资
- 重点、难点分部（分项）工程和专项工程施工方案应由（ ）。
  - 施工单位技术部门组织相关专家评审，施工单位技术负责人批准
  - 施工单位项目经理部组织相关专家评审，施工单位技术负责人批准
  - 施工单位技术部门组织相关专家评审，监理单位总监理工程师批准

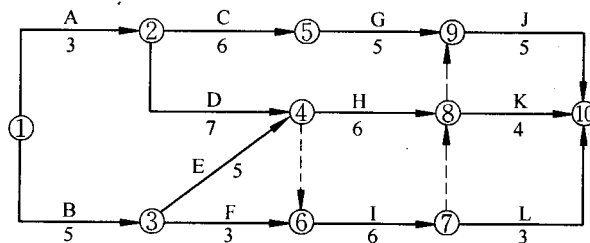
- D. 施工单位技术部门组织相关专家评审，建设单位技术负责人批准
12. 下列措施中，属于施工成本管理的组织措施的是（ ）。
- A. 进行技术经济分析，确定最佳的施工方案  
 B. 编制施工成本控制工作计划，确定合理详细的工作流程  
 C. 编制资金使用计划，确定施工成本管理目标  
 D. 选用合适的合同结构
13. 关于施工图预算和施工预算的说法，错误的是（ ）。
- A. 施工预算的材料消耗量一般低于施工图预算的材料消耗量  
 B. 施工预算是施工企业内部管理的一种文件，与建设单位无直接关系  
 C. 施工预算的用工量一般比施工图预算的用工量低  
 D. 施工图预算中的脚手架是根据施工方案确定的搭设方式和材料计算的
14. 某建设工程到3月底检查，拟完工程计划施工成本200万元，已完工程计划成本180万元，已完工程实际施工成本240万元，则该工程此时的成本偏差与进度偏差分别为（ ）万元。
- A. -60, -20  
 B. 60, -20  
 C. -60, 20  
 D. 60, 20
15. 某施工项目的已完工作预算费用、计划工作预算费用、已完工作实际费用如下图所示，则在检查时间点的检查结论是（ ）。



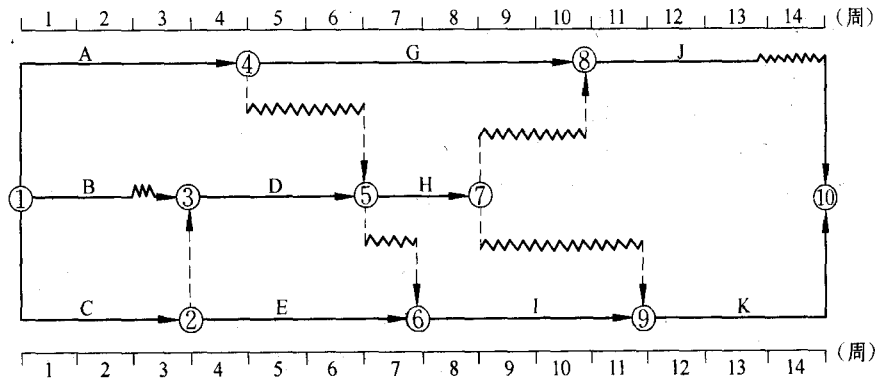
- A. 成本超支，进度加快  
 B. 成本超支，进度拖延  
 C. 成本节约，进度加快  
 D. 成本节约，进度拖延
16. 工程项目的施工成本降低额，属于成本计划的（ ）。
- A. 数量指标  
 B. 质量指标  
 C. 效益指标  
 D. 责任指标
17. 建设项目分部分项工程成本分析中预算成本和目标成本分别来自（ ）。
- A. 投标报价成本和施工预算  
 B. 投标报价成本和施工图预算  
 C. 招标控制价成本和施工预算  
 D. 招标控制价成本和投标报价成本
18. 某分部工程的成本计划数据如下表所示，则第5周的施工成本计划值是（ ）万元。

编码	项目名称	时间(周)	费用强度(万元/周)	工程进度(周)													
				1	2	3	4	5	6	7	8	9	10	11	12		
11	场地平整	1	20	■													
12	土方开挖	4	30		■	■	■	■									
13	基础垫层	4	45			■	■	■	■								
14	混凝土基础	6	80				■	■	■	■	■	■					
15	土方回填	3	30													■	■

- A. 75  
B. 80  
C. 125  
D. 155
19. 建设工程项目总进度目标论证的工作包括：①项目结构分析；②编制各层进度计划；③进度计划系统的结构分析；④项目的工作编码，则其正确的工作顺序是（ ）。
- A. ①→③→②→④  
B. ③→②→①→④  
C. ①→③→④→②  
D. ④→①→③→②
20. 某项工作的最迟完成时间等于最早完成时间加上该工作的（ ）。
- A. 自由时差  
B. 总时差  
C. 持续时间  
D. 时间间隔
21. 在双代号或单代号网络计划中，判别关键工作的条件是该工作（ ）。
- A. 自由时差最小  
B. 与其紧后工作之间的时间间隔为零  
C. 持续时间最长  
D. 最迟开始时间与最早开始时间的差值最小
22. 自由时差指的是在不影响紧后工作（ ）的前提下，本工作可利用的机动时间。
- A. 最早开始时间  
B. 最早完成时间  
C. 最迟开始时间  
D. 最迟完成时间
23. 总时差指的是在不影响（ ）的前提下，本工作可利用的机动时间。
- A. 计划工期  
B. 要求工期  
C. 优化工期  
D. 计算工期
- C. 11.0  
D. -11
24. 在某工程网络计划中，已知工作 M 自由时差为 3 天，但总时差为 5 天，监理工程师检查实际进度时发现该工作的持续时间延长了 7 天，说明此时工作 M 的实际进度（ ）。
- A. 将使总工期延长 2 天，使紧后工作最迟开始时间推迟 4 天  
B. 将使总工期延长 2 天，使紧后工作最早开始时间推迟 4 天  
C. 将使总工期延长 5 天，使紧后工作最早开始时间推迟 3 天  
D. 将使总工期延长 7 天，使紧后工作最迟开始时间推迟 3 天
25. 在工程网络计划的执行过程中，监理工程师检查实际进度时，只发现工作 M 的总时差由原计划的 3 天变为 -2 天，说明工作 M 的实际进度（ ）。
- A. 拖后 5 天，影响工期 2 天  
B. 拖后 2 天，影响工期 2 天  
C. 拖后 3 天，影响工期 2 天  
D. 拖后 2 天，影响工期 1 天
26. 在某工程网络计划中，工作 M 的最早完成时间和最迟完成时间分别为第 22 天和第 25 天。工作 M 有 2 项紧后工作，它们的最早开始时间分别为第 24 天和第 26 天，则工作 M 的总时差和自由时差（ ）天。
- A. 分别为 4 和 3  
B. 均为 3  
C. 分别为 3 和 2  
D. 均为 2
27. 某分部工程双代号网络计划如下图所示，其中工作 F 的总时差和自由时差分别为（ ）。



- A. 均为 1  
B. 2 和 1  
C. 均为 2  
D. 3 和 2
28. 某工程双代号时标网络计划如下图所示，其中工作 H 的总时差和自由时差（ ）周。



- A. 均为 2  
B. 分别为 3 和 2  
C. 分别为 4 和 3  
D. 均为 3
29. 已知工作A 的紧后工作是B 和C，工作B 的最迟开始时间为14，最早开始时间为10；工作C 的最迟完成时间为16，最早完成时间为14；工作A 的自由时差为5 天，则工作A 的总时差为（ ）天。  
A. 5  
B. 7  
C. 9  
D. 11
30. 当工程网络计划的计算工期大于要求工期时，为满足要求工期，进行工期优化的基本方法是（ ）。  
A. 减少相邻工作之间的时间间隔  
B. 缩短关键工作的持续时间  
C. 减少相邻工作之间的时距  
D. 缩短关键工作的总时差
31. 下列建设工程项目进度控制的措施中，属于组织措施的是（ ）。  
A. 确定各类进度计划的审批程序  
B. 优选工程项目设计、施工方案  
C. 选择合理的合同结构  
D. 选择工程承发包模式
32. 建设工程项目质量控制系统的服务范围是（ ）。  
A. 项目实施的所有责任主体  
B. 施工单位  
C. 设计单位与施工单位  
D. 设计单位、施工单位与监理单位
33. 建设工程项目质量控制体系运行的核心机制是（ ）。  
A. 动力机制  
B. 约束机制  
C. 反馈机制  
D. 持续改进机制
34. 下列选项中，属于第二层面的建设工程项目质量控制系统的（ ）。  
A. 施工总承包单位的质量控制系统  
B. 专业工程分包单位的质量控制系统  
C. 材料供应单位的质量控制系统  
D. 工程总承包单位的质量控制系统
35. 将相互关联的过程作为系统加以识别、理解和管理，有助于组织提高实现目标的有效性和效率，这是质量管理八项原则中的（ ）原则。  
A. 过程方法  
B. 基于事实的决策方法  
C. 持续改进  
D. 管理的系统方法
36. 企业为落实质量管理工作而建立的各项管理标准、规章制度都属于（ ）范畴。  
A. 质量目标  
B. 质量手册  
C. 程序文件  
D. 质量记录
37. 工程开工前，对给定的原始基准点、基准线和参考标高等测量控制点，（ ）应进行复核。  
A. 建设单位  
B. 设计单位  
C. 施工单位  
D. 监理单位
38. 关于施工过程的作业质量控制的说法，正确的是（ ）。  
A. 工序施工效果的控制属于事前质量控制  
B. 在施工阶段，施工承包方和监理方都是质量自控主体  
C. 工序质量控制包括作业者的自我控制和作业者外部的检查、监督

- D. 工序施工质量控制主要包括工序施工效果控制和纠正质量偏差
39. 在施工期间,如果设计单位发现设计图纸存在问题,需要进行设计变更,则首先将设计变更要求提交给( )。
- A. 监理单位  
B. 施工单位  
C. 建设单位  
D. 施工图审查机构
40. 某建设工程发生一起质量事故,导致3人死亡,55人受重伤,则该起质量事故属于( )。
- A. 一般事故  
B. 严重事故  
C. 较大事故  
D. 重大事故
41. 某高层住宅施工中,有几层的混凝土结构误用了安定性不合格的水泥,无法采用其他补救办法,则应( )。
- A. 爆破拆除重新浇筑  
B. 加固处理  
C. 限制使用  
D. 返修处理
42. 在进行建设工程质量控制时,直方图可以用来( )。
- A. 寻找引起质量问题的主要因素  
B. 分析产生质量问题的原因  
C. 判断生产过程的质量状况  
D. 分析质量特性与影响因素之间的关系
43. 当施工质量验收不合格需要进行加固补强时,应由( )提供技术处理方案。
- A. 施工单位  
B. 设计单位  
C. 监理单位  
D. 检测单位
44. 政府质量监督机构对工程实体质量监督抽样检测的重点是( )。
- A. 涉及环境保护和重要使用功能的项目  
B. 涉及使用安全和环境卫生的项目  
C. 涉及使用安全和公共利益的项目  
D. 涉及结构安全和重要使用功能的项目
45. 关于职业健康安全与环境管理体系管理评审的说法,正确的是( )。
- A. 管理评审是管理体系接受政府监督的一种机制  
B. 管理评审是最高管理者对管理体系的系统评价  
C. 管理评审是管理体系自我保证和自我监督的一种机制  
D. 管理评审是对相关的法律的执行情况进行评价
46. 施工安全控制的基本要求中规定:所有新员工必须经过三级安全教育,即事故人员进场作业前进行( )的安全教育。
- A. 公司、项目部、作业班组  
B. 公司、施工队、专业队  
C. 公司、施工队、作业班组  
D. 公司、项目部、专业队
47. 对于建设工程项目,环境保护主要是指( )。
- A. 保护建筑场所内所有人员的健康与安全  
B. 保护生态环境  
C. 使社会的经济发展与人类的生存环境相协调  
D. 保护和改善施工现场的环境
48. 根据《建设工程安全生产管理条例》,安全生产监督管理部门和负有安全生产监督管理责任的有关部门逐级上报事故情况,每级上报的时间不得超过( )小时。
- A. 1  
B. 2  
C. 4  
D. 8
49. 根据《建设工程安全生产管理条例》,下列分部分项工程中,无需组织专家进行施工方案论证的是( )。
- A. 深基坑工程  
B. 地下暗挖工程  
C. 脚手架工程  
D. 高大模板工程
50. 关于施工总承包单位安全责任的说法,正确的是( )。
- A. 总承包单位的项目经理是施工企业第一负责人  
B. 总承包单位对施工现场的安全生产负总责  
C. 业主指定的分包单位可以不服从总承包单位的安全生产管理  
D. 分包单位不服从管理导致安全生产事故的,总承包单位不承担责任
51. 在建设工程招标投标过程中,( )为承诺。
- A. 招标公告  
B. 中标通知书  
C. 投标文件  
D. 招标文件
52. 根据《招标投标法》,招标人对已发出的招标文件进行必要的澄清或修改的,应当在招

- 标文件要求提交投标文件截止时间至少（ ）日前书面通知。
- A. 7  
B. 14  
C. 15  
D. 21
53. 施工承包合同承包人按合同规定，将施工组织设计和工程进度计划提交工程师，工程师审查后在规定时间内予以确认。施工过程中，发现该施工组织设计和工程进度计划本身存在缺陷，对此应由（ ）承担责任。
- A. 发包人  
B. 工程师  
C. 工程师与承包人共同  
D. 承包人
54. 根据《建设工程施工合同（示范文本）》，在施工过程中，工程师发现曾检验合格的工程部位仍存在质量问题，则修复该部分工程质量缺陷时应由（ ）。
- A. 发包人承担费用和工期损失  
B. 承包人承担费用和工期损失  
C. 承包人承担费用，但工期给予顺延  
D. 发包人承担费用，但工期给予顺延
55. 根据《建设工程施工合同（示范文本）》规定，某工程竣工验收阶段承包人于2012年8月1日向工程师递交了竣工验收报告；发包人于8月15日组织生产设备启动试车检验；8月18日试车完毕后发包人、承包人、工程师和设计代表在试车记录上签字确认质量合格；工程师于8月20日签发工程移交证书。则承包人的实际竣工日应为（ ）。
- A. 8月1日  
B. 8月15日  
C. 8月18日  
D. 8月20日
56. 根据《建设工程施工合同（示范文本）》规定，工程实际进度与计划不符时，承包人按工程师要求提出改进措施，经工程师认可后执行，事后发现改进措施有缺陷，应由（ ）承担责任。
- A. 发包人  
B. 承包人  
C. 工程师  
D. 承包人和工程师
57. 按照《建设工程施工合同（示范文本）》规定，发包人的主要工作有（ ）。
- A. 保证施工噪音符合环保规定  
B. 提供进度统计报表  
C. 开通专用条款约定的施工场地内的交通干道  
D. 做好施工现场地下管线的保护
58. 根据《建设工程施工合同（示范文本）》关于缺陷责任期的规定，下列说法正确的是（ ）。
- A. 缺陷责任期自竣工验收合格之日期起计算，但该期限最长不超过24个月  
B. 单位工程先于全部工程进行验收，该单位工程缺陷责任期自单位工程交付使用之日起算  
C. 因发包人原因导致工程无法按合同约定期限进行竣工验收的，缺陷责任期自工程转移占有之日起开始计算  
D. 发包人未经竣工验收擅自使用工程的，缺陷责任期自工程转移占有之日起开始计算
59. 根据《建设工程施工劳务分包合同（示范文本）》规定，劳务分包人在施工现场内使用的安全保护用品，（ ）。
- A. 由劳务分包人负责供应  
B. 劳务分包人提供使用计划，经工程承包人批准后由工程承包人负责供应  
C. 劳务分包人提供使用计划，经工程师批准后由发包人负责供应  
D. 工程承包人提供使用计划，经工程师批准后由发包人负责供应
60. 根据《建设工程施工劳务分包合同（示范文本）》，全部工程完成，经工程承包人认可后（ ）天内，劳务分包人向工程承包人递交完整的结算资料，双方按照本合同约定的计价方式，进行劳务报酬的最终支付。
- A. 4  
B. 8  
C. 14  
D. 20
61. 根据《建设工程施工劳务分包合同（示范文本）》规定，劳务分包合同中劳务分包人应（ ）。
- A. 负责工程测量定位、沉降观测、技术交底  
B. 协调与发包人、监理、设计及有关部门的工作关系  
C. 自行准备有关的生产、生活临时设施  
D. 承担由于自身责任造成的质量返工和工期拖延
62. 采用工程项目总承包模式的建设工程项目，发包人应承担的义务是（ ）。

- A. 勘察与采购
  - B. 设备采购
  - C. 项目试运行
  - D. 项目立项文件
63. 关于建设工程索赔成立的条件，下列说法中正确的是（ ）。
- A. 导致索赔的事件必须是对方的过错，索赔才能成立
  - B. 只要对方有过错，不管是否造成损失，索赔都可以成立
  - C. 只要索赔事件的事实存在，在合同有效期内任何时候提出索赔都可以成立
  - D. 不按照合同规定的程序提交索赔报告，索赔不能成立
64. 下列担保中，担保金额在担保有效期内逐步减少的是（ ）。
- A. 投标担保
  - B. 履约担保
  - C. 支付担保
  - D. 预付款担保
65. 在非代理型（风险型）CM 模式合同中，一般采用（ ）计价模式。
- A. 成本加固定费用合同
  - B. 成本加固定比例费用合同
  - C. 成本加奖金合同
  - D. 最大成本加费用合同
66. 下列选项中，承包方可以提出的工程延期索赔的是（ ）。
- A. 发包人未能及时提供施工场地
  - B. 由于承包人原因导致的工程停工
  - C. 由于施工管理的原因导致工程进度放慢
  - D. 由于施工机械的故障原因导致工程中断
67. 当出现索赔事项时，承包人以书面的索赔通知书形式，在索赔事项发生后的（ ）天内，向工程师正式提出索赔意向通知。
- A. 26
  - B. 14
  - C. 28
  - D. 30
68. 按照（ ），可以把建设工程项目信息分为子项目 1、子项目 2 等信息分类。
- A. 项目实施的工作过程
  - B. 项目管理工作的任务
  - C. 项目管理工作的对象
  - D. 项目信息的内容属性
69. 下列选项中，属建设项目管理信息系统的成本控制功能的是（ ）。
- A. 建设项目估算、概算、预算的数据计算与分析
  - B. 项目合同价的数据计算与分析
  - C. 投资使用计划和实际投资的动态比较
  - D. 投标估算的数据计算与分析
70. 建设工程项目信息系统主要用于项目的（ ）。
- A. 投标报价
  - B. 合同管理
  - C. 目标控制
  - D. 技术资料管理

**二、多项选择题（每题 2 分。每题的备选项申，有 2 个或 2 个以上符合题意，至少有 1 个错项。错选，本题不得分；少选，所选的每个选项得 0.5 分）**

71. 建设工程管理是一种增值服务，下列属于工程使用增值的有（ ）。
- A. 确保工程建设安全
  - B. 提高工程质量
  - C. 有利于节能环保
  - D. 有利于工程维护
  - E. 有利于降低工程运营成本
72. 下列选项中，属于项目建设纲要内容的有（ ）。
- A. 项目策划
  - B. 项目条件分析
  - C. 设计原则和设计要求
  - D. 项目实施的技术大纲和技术要求
  - E. 项目定义
73. 下列选项中，属于施工总承包管理模式特点的有（ ）。
- A. 每一部分工程分别招标，对降低工程造价有利
  - B. 可以提前开工，有利于缩短建设周期
  - C. 提供“他人控制”原则，有利于质量控制
  - D. 业主方的招标及合同管理工作量小
  - E. 总承包管理单位负责对所有分包单位管理及协调
74. 根据《建设项目工程总承包管理规范》（GB/T50358-2005），在项目管理收尾阶段，建

设工程总承包方的工作内容有 ( )。

- A. 办理管理权移交
- B. 办理项目资料归档
- C. 进行竣工决算
- D. 对项目人员进行考核评价
- E. 解散项目部

75. 在工程项目设计过程中, 运用动态控制原理进行控制, 投资的计划值和实际值比较是 ( )。

- A. 施工图预算与设计概算的比较
- B. 施工图预算与投资估算的比较
- C. 工程合同价与施工图预算的比较
- D. 设计概算与投资估算的比较
- E. 工程决算与施工图预算的比较

76. 编制工程建设监理实施细则的依据有 ( )。

- A. 可行性研究报告
- B. 施工组织设计
- C. 相关的专业工程的标准
- D. 已批准的工程建设监理规划
- E. 合同文件

77. 根据《建筑安装工程费用项目组成》(44号文), 下列费用中属于企业管理费的有 ( )。

- A. 管理人员工资
- B. 检验试验费
- C. 劳动保护费
- D. 施工现场办公费
- E. 仪器仪表使用费

78. 下列选项中, 属于施工成本管理的组织措施的有 ( )。

- A. 实行项目经理责任制
- B. 明确成本管理人员的责权利
- C. 编制资金使用计划
- D. 确定最合适的施工方案
- E. 确定合理的工作流程

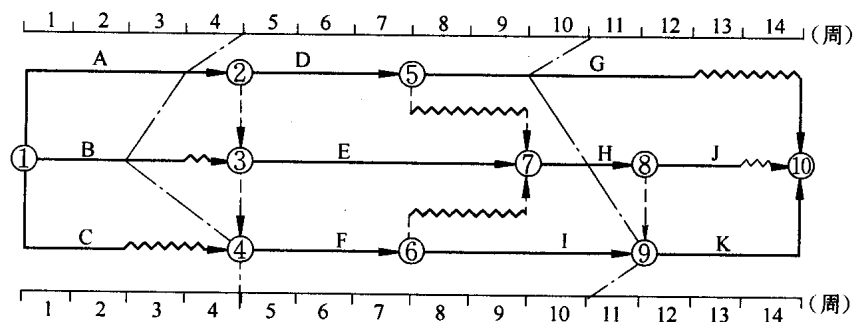
79. 下列选项中, 属于施工成本管理的经济措施的有 ( )。

- A. 实行项目经理责任制
- B. 严格控制各项成本开支
- C. 编制资金使用计划
- D. 确定最合适的施工方案
- E. 对各种变更及时落实业主签证

80. 在工程网络计划中, 关键线路是指 ( )。

- A. 单代号网络计划中总的工作持续时间最长的线路
- B. 双代号网络计划中由关键节点组成的线路
- C. 单代号网络计划中时间间隔全部为零的线路
- D. 双代号时标网络计划中始终无波形的线路
- E. 单代号搭接网络计划中时间间隔全部为零的线路

81. 某工程双代号时标网络计划执行到第4周末和第10周末时, 检查其实际进度如下图所示前锋线所示, 检查结果表明 ( )。



- A. 第4周末检查时工作B拖后1周, 但不影响工期
- B. 第4周末检查时工作A拖后1周, 影响工期1周
- C. 第10周末检查时工作I提前1周, 可使工期提前1周
- D. 第10周末检查时工作G拖后1周, 但不影响工期
- E. 在第5周到第10周内, 工作F和工作I的实际进度正常

82. 当计算工期超过计划工期时, 可压缩关键工作的持续时间以满足要求, 在确定缩短持续



时间的关键工作时，宜选择（ ）。

- A. 缩短持续时间而不影响质量和安全的工作
  - B. 有多项紧前工作的工作
  - C. 缩短持续时间所增加的费用相对较少的工作
  - D. 有充足备用资源的工作
  - E. 单位时间消耗资源量大的工作
83. 根据《建设工程质量管理条例》规定，施工单位的质量责任包括（ ）。
- A. 施工单位对建设工程的项目质量负责
  - B. 施工总包单位与分包单位对分包工程的质量承担共同责任
  - C. 施工单位必须按照设计图纸和施工技术标准施工
  - D. 施工单位必须按照相关规定对建筑材料、构配件、设备和商品混凝土进行检验
  - E. 施工单位应负责组织竣工验收备案
84. 在下列建设工程项目质量责任主体中，属于质量控制自控主体的有（ ）。
- A. 业主
  - B. 施工单位
  - C. 项目监理机构
  - D. 供货单位
  - E. 设计单位
85. 根据 ISO9000 质量管理体系标准，下列选项中属于质量管理八项原则的有（ ）。
- A. 以顾客为关注焦点
  - B. 预防为主
  - C. 管理的过程方法
  - D. 基于事实的决策方法
  - E. 与需方互利的关系
86. 关于施工过程质量验收不合格的处理，下列说法正确的有（ ）。
- A. 在检验批验收时，对严重的缺陷应推倒重来后按照合格验收
  - B. 经法定检测单位检测鉴定能够达到设计要求的检验批，应通过验收
  - C. 经检测鉴定达不到设计要求的检验批，但经法定检测单位核算仍能够满足结构安全和使用功能的检验批，可予以验收
  - D. 经检测鉴定达不到设计要求的检验批，经原法定检测单位核算不能够满足最低限度的结构安全和使用功能的检验批，则必须进行加固补强
  - E. 经检测鉴定达不到设计要求的检验批，经原设计单位核算不能够满足最低限度的结构安全和使用功能的检验批，则必须进行加固补强
87. 施工作业质量自控的要求有（ ）。
- A. 预防为主
  - B. 重点控制
  - C. 检验为主
  - D. 坚持标准
  - E. 质量记录完整
88. 检验批的质量验收包括（ ）的内容。
- A. 质量资料检查
  - B. 主控项目的检验
  - C. 一般项目的检验
  - D. 保证项目的检验
  - E. 允许偏差项目的检验
89. 在建设工程项目质量验收中，需要进行观感质量验收的有（ ）。
- A. 检验批
  - B. 分项工程
  - C. 分部工程
  - D. 子单位工程
  - E. 单位工程
90. 安全生产事故应急预案体系的构成有（ ）。
- A. 综合应急预案
  - B. 专项应急预案
  - C. 现场处置方案
  - D. 环境应急预案
  - E. 现场应急方案
91. 一个完整的安全生产管理预警体系应由（ ）构成。
- A. 外部环境预警系统
  - B. 内部管理不良的预警系统
  - C. 预警信息管理系统
  - D. 事故预警系统
  - E. 预警分析系统
92. 根据《中华人民共和国招标投标法实施条例》，下列行为中属于以不合理条件限制、排斥潜在投标人或投标人的有（ ）。
- A. 就同一招标项目向潜在投标人或者投标人提供有差别的项目信息

- B. 设定的资格、技术、商务条件与招标项目的具体特点和实际需要不相适应或者与合同履行无关
  - C. 依法必须进行招标的项目以特定行政区域或者特定行业的业绩、奖项作为加分条件或者中标条件
  - D. 对潜在投标人或者投标人采取不同的资格审查或者评标标准
  - E. 约定建筑材料、建筑构配件和设备的规格、型号、性能等技术指标
93. 建设工程项目初步评审的主要内容包括（ ）。
- A. 投标资格审查
  - B. 投标文件完整性审查
  - C. 投标担保的有效性审查
  - D. 投标报价构成审查
  - E. 与招标文件是否有显著的差异和保留
94. 投标单位研究招标文件的重点应放在（ ）等方面。
- A. 投标者须知
  - B. 合同条件
  - C. 施工方案
  - D. 设计图纸
  - E. 技术规范
95. 根据《建设工程施工劳务分包合同（示范文本）》，下列属于工程承包人施工前期的义务有（ ）。
- A. 向劳务分包人交付具备本合同项下劳务作业开工条件的施工场地
  - B. 完成水、电、热、电信等施工管线和施工道路
  - C. 给劳务分包人办理自身的相关手续如各种证件和批件
  - D. 向劳务分包人提供相应的水准点与坐标控制点位置
  - E. 向劳务分包人提供生产、生活临时设施
96. 某工程项目在施工过程中，承包商因出现与勘察报告不符的地质条件变化需要变更与处理，依据规定程序发生了相关费用，并延长了工期，则承包商可以从业主那里获得的补偿有（ ）。
- A. 增加的人工费
  - B. 增加的施工机械闲置费
  - C. 延误的工期
  - D. 增加的施工机械使用费
  - E. 利润
97. 下列事件中，承包商向业主既能索赔工期，也能索赔费用的事件有（ ）。
- A. 工程变更
  - B. 不可预见的地质条件变化
  - C. 不可抗力
  - D. 施工机械故障
  - E. 施工质量返工
98. 采用 DAB 方式解决争端的优点有（ ）。
- A. DAB 委员的公正性、中立性
  - B. DAB 的费用相对较高
  - C. DAB 委员有较高的业务素质和实践经验
  - D. 周期短，可及时解决争议
  - E. DAB 提出的裁决具有强制性
99. 下列选项中，属于建设工程项目管理信息系统合同管理功能的有（ ）。
- A. 合同基本数据查询
  - B. 合同执行情况查询和统计分析
  - C. 标准合同文本查询
  - D. 合同辅助起草
  - E. 合同争议调解
100. 关于项目信息门户，下列说法正确的有（ ）。
- A. 服务于一个企业的一个项目
  - B. 是项目各参与方信息交流、共同工作、共同使用和互动的工具
  - C. 项目信息门户是一种水平门户
  - D. 项目信息门户是为专门的用户群服务的门户
  - E. 业主方往往是项目信息门户的主持者